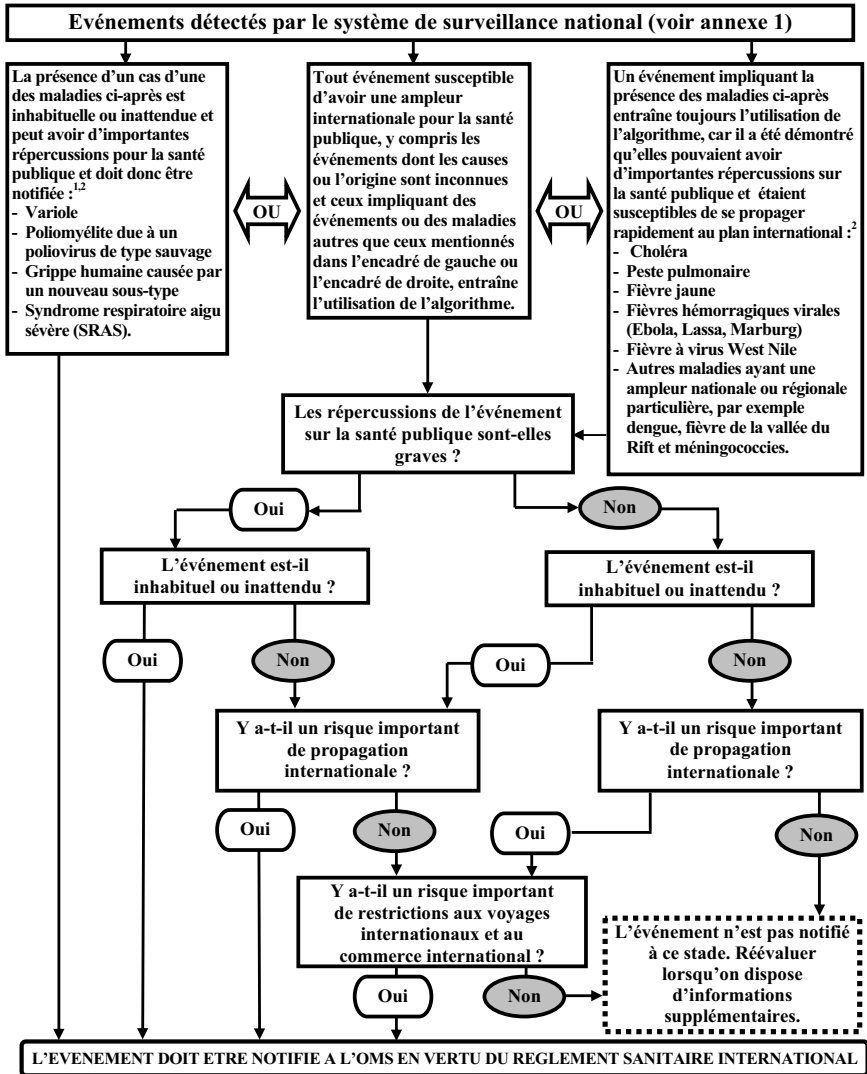


ANNEXE 2

INSTRUMENT DE DECISION PERMETTANT D'ÉVALUER ET DE NOTIFIER LES ÉVÉNEMENTS QUI PEUVENT CONSTITUER UNE URGENCE DE SANTÉ PUBLIQUE DE PORTÉE INTERNATIONALE



¹ Selon les définitions de cas de l'OMS.

² Cette liste de maladies est à utiliser uniquement aux fins du présent Règlement.

**EXEMPLES POUR L'APPLICATION DE L'INSTRUMENT DE DECISION
A L'EVALUATION ET LA NOTIFICATION D'EVENEMENTS QUI PEUVENT
CONSTITUER UNE URGENCE DE SANTE PUBLIQUE DE PORTEE INTERNATIONALE**

Les exemples figurant dans la présente annexe n'ont pas de caractère contraignant et sont fournis à titre indicatif pour aider à l'interprétation des critères applicables à l'instrument de décision.

L'EVENEMENT REpond-IL A DEUX AU MOINS DES CRITERES SUIVANTS ?

	I. Les répercussions de l'événement sur la santé publique sont-elles graves ?
Les répercussions de l'événement sur la santé publique sont-elles graves ?	1. <i>Le nombre de cas et/ou le nombre de décès pour ce type d'évènement est-il élevé pour le lieu, la période ou la population considérés ?</i>
	2. <i>L'évènement risque-t-il d'avoir d'importantes répercussions sur la santé publique ?</i> EXEMPLES DE CIRCONSTANCES POUVANT AVOIR D'IMPORTANTES RÉPERCUSSIONS SUR LA SANTÉ PUBLIQUE : <ul style="list-style-type: none"> ✓ Événement causé par un agent pathogène ayant un fort potentiel épidémique (infectiosité de l'agent, taux de létalité élevé, voies de transmission multiples ou porteur sain). ✓ Indication de l'échec du traitement (résistance nouvelle ou émergente aux antibiotiques, échec du vaccin, résistance aux antidotes ou échec des antidotes). ✓ L'événement constitue un risque important pour la santé publique, même si le nombre de cas recensés chez l'être humain est nul ou très faible. ✓ Cas signalés parmi le personnel de santé. ✓ Les populations à risque sont particulièrement vulnérables (réfugiés, couverture vaccinale insuffisante, enfants, personnes âgées, immunodéprimés, dénutris, etc.). ✓ Facteurs concomitants susceptibles d'entraver ou de retarder l'action de santé publique (catastrophes naturelles, conflits armés, conditions météorologiques défavorables, foyers multiples dans l'Etat Partie). ✓ L'événement survient dans une zone à forte densité de population. ✓ Propagation de matériel toxique ou infectieux ou de matériel dangereux pour d'autres raisons, d'origine naturelle ou autre, qui a contaminé ou risque de contaminer une population et/ou une vaste zone géographique.
	3. <i>Une aide extérieure est-elle nécessaire pour détecter, étudier, endiguer et maîtriser l'évènement en cours, ou pour éviter de nouveaux cas ?</i> EXEMPLES DE CIRCONSTANCES DANS LESQUELLES UNE AIDE PEUT ÊTRE NÉCESSAIRE : <ul style="list-style-type: none"> ✓ Ressources humaines, financières, matérielles ou techniques insuffisantes, en particulier : <ul style="list-style-type: none"> – moyens de laboratoire ou épidémiologiques insuffisants pour étudier l'évènement (matériel, personnel, ressources financières) ; – manque d'antidotes, de médicaments et/ou de vaccins et/ou de matériel de protection, de décontamination ou de soutien pour satisfaire les besoins estimés ; – incapacité du système de surveillance existant à détecter de nouveaux cas en temps utile.
	LES RÉPERCUSSIONS DE L'ÉVÉNEMENT SUR LA SANTÉ PUBLIQUE SONT-ELLES GRAVES ? Répondre « oui » si l'on a répondu « oui » aux questions 1, 2 ou 3 ci-dessus.

	II. L'événement est-il inhabituel ou inattendu ?
L'événement est-il inhabituel ou inattendu ?	<p>4. <i>L'événement est-il inhabituel ?</i></p> <p>EXEMPLES D'ÉVÉNEMENTS INHABITUELS :</p> <ul style="list-style-type: none"> ✓ L'événement est causé par un agent inconnu, ou bien la source, le vecteur, la voie de transmission sont inhabituels ou inconnus. ✓ L'évolution des cas est plus grave que prévu (notamment le taux de morbidité ou de létalité) ou s'accompagne de symptômes inhabituels. ✓ La survenue de l'événement est inhabituelle pour la zone, la saison ou la population.
	<p>5. <i>L'événement est-il inattendu dans une perspective de santé publique ?</i></p> <p>EXEMPLES D'ÉVÉNEMENTS INATTENDUS :</p> <ul style="list-style-type: none"> ✓ L'événement est causé par une maladie/un agent qui a déjà été éliminé(e) ou éradiqué(e) dans l'Etat Partie ou qui n'a pas été signalé(e) précédemment.
	<p>L'ÉVÉNEMENT EST-IL INHABITUEL OU INATTENDU ?</p> <p>Répondre « oui » si l'on a répondu « oui » aux questions 4 ou 5 ci-dessus.</p>

	III. Y a-t-il un risque important de propagation internationale ?
Y a-t-il un risque important de propagation internationale ?	<p>6. <i>Y a-t-il des signes de lien épidémiologique avec des événements semblables dans d'autres Etats ?</i></p>
	<p>7. <i>Y a-t-il un facteur quelconque qui fasse craindre la possibilité d'un mouvement transfrontières de l'agent, du vecteur ou de l'hôte ?</i></p> <p>EXEMPLES DE CIRCONSTANCES FAVORABLES À UNE PROPAGATION INTERNATIONALE :</p> <ul style="list-style-type: none"> ✓ Quand il y a des signes de propagation locale, un cas indicateur (ou d'autres cas qui lui sont associés) observé[s] le mois précédent : <ul style="list-style-type: none"> – sujet ayant effectué un voyage international au cours de cette période (ou pendant une durée équivalant à la période d'incubation si l'agent pathogène est connu) ; ou – sujet ayant participé à un rassemblement international (pèlerinage, manifestation sportive, conférence, etc.) ; ou – sujet ayant eu un contact rapproché avec un voyageur international ou une population très mobile. ✓ Événement causé par une contamination de l'environnement qui risque de se propager au-delà des frontières internationales. ✓ Événement survenant dans une zone de trafic international intense ayant une capacité limitée de contrôle sanitaire, de détection dans l'environnement ou de décontamination.
	<p>Y A-T-IL UN RISQUE IMPORTANT DE PROPAGATION INTERNATIONALE ?</p> <p>Répondre « oui » si l'on a répondu « oui » aux questions 6 ou 7 ci-dessus.</p>

	IV. Y a-t-il un risque important de restrictions aux voyages ou aux échanges internationaux ?
Y a-t-il un risque important de restrictions sur le plan international ?	8. <i>Des événements semblables survenus dans le passé ont-ils entraîné l'imposition de restrictions aux échanges et/ou aux voyages internationaux ?</i>
	9. <i>Soupçonne-t-on ou sait-on que la source est un produit alimentaire, de l'eau ou toute autre marchandise susceptibles d'être contaminés, qui ont été exportés vers d'autres Etats ou importés d'autres Etats ?</i>
	10. <i>L'événement s'est-il produit dans le cadre d'un rassemblement international ou dans une zone de tourisme international intense ?</i>
	11. <i>L'événement a-t-il suscité des demandes d'informations supplémentaires de la part de responsables étrangers ou de médias internationaux ?</i>
	Y A-T-IL UN RISQUE IMPORTANT DE RESTRICTIONS AUX ÉCHANGES OU AUX VOYAGES INTERNATIONAUX ? Répondre « oui » si l'on a répondu « oui » aux questions 8, 9, 10 ou 11 ci-dessus.

Les Etats Parties ayant répondu « oui » à la question de savoir si l'événement satisfait à deux des quatre critères (I-IV) énoncés ci-dessus doivent adresser une notification à l'OMS, en vertu de l'article 6 du Règlement sanitaire international.
